



## Krótką instrukcją instalacji

## Spis treści

Krok 1 – Pobieranie plików instalacyjnych	3
Krok 2 – Ekran powitalny	4
Krok 3 – Umowa licencyjna	5
Krok 4 – Wybór miejsca instalacji	5
Krok 5 – Informacje rejestracyjne	6
Krok 6 – Rozpoczęcie instalacji	6
Krok 7 – Nazwa twojej domeny	7
Krok 8 – Wybór źródła weryfikacji	8
Krok 9 – Dane serwera poczty	9
Krok 10 – Ustawienia konta administratora	10
Krok 11 – Konfiguracja portu SMTP	11
Krok 12 – Panel zarządzania HTTP	12
Krok 13 – Kroki końcowe	13
Krok 14 – Logowanie do aplikacji	14
Instalacja zakończona – widok Dashboard	15
Dodatkowe informacje – przygotowanie do instalacji	16

# Krótką instrukcją instalacji

## Krok 1 — Pobieranie plików instalacyjnych



Upewnij się, że pobrałeś najnowsze wersje SecurityGateway i wtyczki ProtectionPlus



Kliknij dwukrotnie plik instalacyjny SecurityGateway, aby rozpocząć instalację.

## Krótką instrukcja instalacji



Po uruchomieniu instalatora pojawi się powyższy ekran.

## Krok 2 – Ekran powitalny



Na ekranie powitalnym naciśnij przycisk “Next”, aby kontynuować.

## Krótką instrukcja instalacji

### Krok 3 – Umowa licencyjna



Zapoznaj się koniecznie z Umową licencyjną a następnie naciśnij "I Agree".

### Krok 4 – Wybór miejsca instalacji



Wybierz docelowy katalog do instalacji.


Naciśnij przycisk "Next", aby kontynuować.



*Domyślnie, SecurityGateway instaluje się w katalogu \Program Files\ dla zgodności z Windows Vista, można wybrać jednak dowolny katalog.*

## Krótką instrukcja instalacji

### Krok 5 – Informacje rejestracyjne



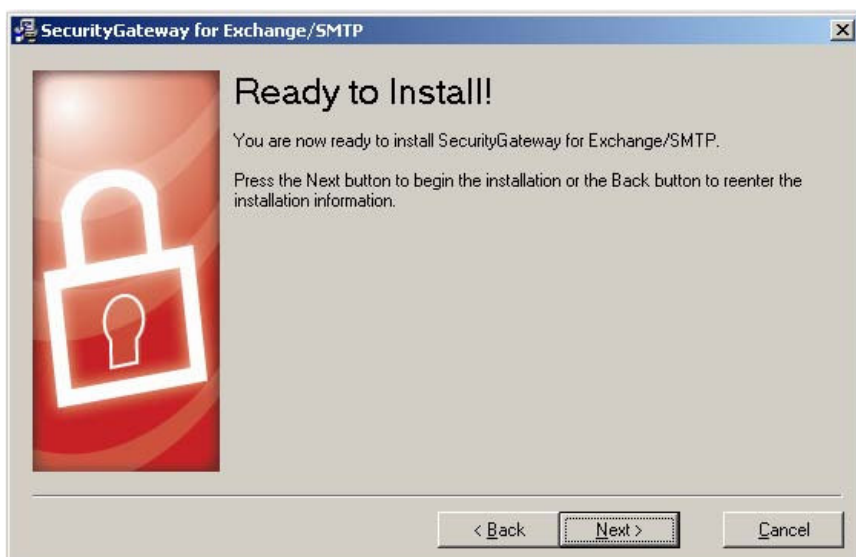
Wpisz swoje dane rejestracyjne.

Naciśnij przycisk “Next”, aby kontynuować.



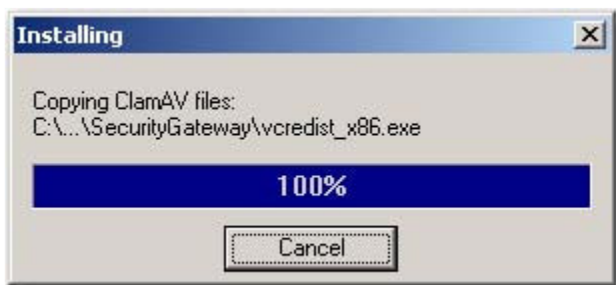
*Pozostawienie pola “Registration key” wolnego generuje 30 dniowy klucz testowy jak w przypadku wszystkich produktów Alt-N.*

### Krok 6 – Rozpoczęcie instalacji



Naciśnij przycisk “Next”, aby kontynuować proces instalacji.

## Krótką instrukcja instalacji



Pliki są kopiowane do docelowego katalogu.



Następnie tworzona jest baza danych.

## Krok 7 – Nazwa twojej domeny

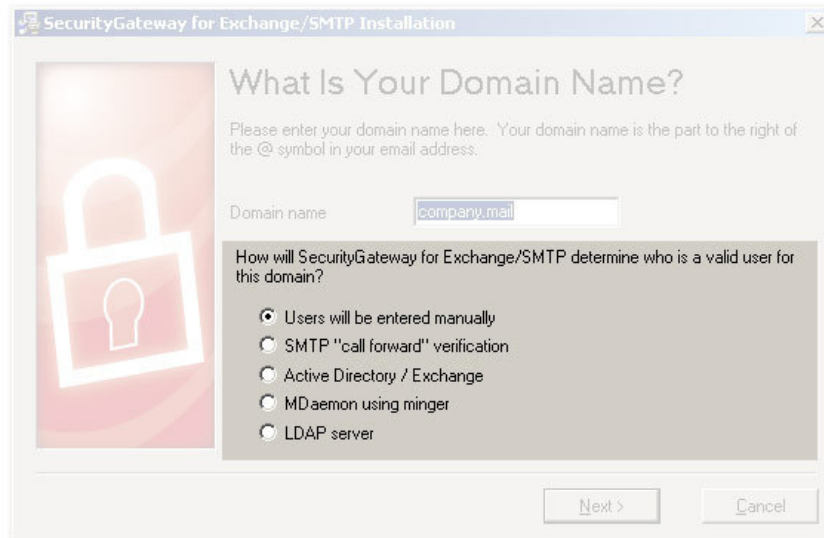


Wpisz nazwę domeny wykorzystywaną w twoim adresie e-mail (np. domena.pl).



*Jeżeli zamierzasz obsługiwać wiele domen przez SecurityGateway, wpisz pierwszą tutaj, pozostałe mogą być skonfigurowane po zakończeniu procesu instalacji*

## Krok 8 – Wybór źródła weryfikacji



Wybierz rodzaj źródła weryfikacji użytkowników, które SecurityGateway będzie wykorzystywać do potwierdzania użytkowników i lokalnych adresów e-mail.



*To ustawienie może zostać skonfigurowane później, jest to wyłącznie ustawienie wstępne. Po zdefiniowaniu tej opcji, kliknij „Next”, aby kontynuować.*

### Pięć rodzajów źródeł weryfikacji użytkowników:

**1. Użytkownicy będą dodawani ręcznie** — Administrator będzie wprowadzał każdego użytkownika/adres e-mail do SecurityGateway ręcznie.

**2. Weryfikacja SMTP ‘call forward’** — Ta metoda wykorzystuje sesję SMTP, aby ustalić czy adresy e-mail istnieją na danym serwerze pocztowym. Jeżeli istnieją to zostają automatycznie dodane do bazy a wiadomości do nich akceptowane.



*Wykorzystanie tej metody weryfikacji spowoduje traktowanie aliasów jako użytkowników, dlatego administratorzy powinni wziąć to pod uwagę przy wyborze wielkości licencji.*

**3. Active Directory/ Exchange** — SecurityGateway będzie odpytywać AD lub serwer Exchange, aby ustalić czy adresy e-mail istnieją na danym serwerze pocztowym. Jeżeli istnieją to zostają automatycznie dodane do bazy a lista użytkowników odpowiednio zmieniona.



*Wykorzystanie tej metody weryfikacji nie spowoduje traktowania aliasów jako użytkowników i nie zwiększy liczby użytkowników w rozumieniu licencji.*

**4. MDAemon wykorzystujący Minger** — SecurityGateway będzie sprawdzać serwer Minger serwera MDAemon, aby potwierdzić istnienie nieznanymi adresów e-mail.



*Wykorzystanie tej metody weryfikacji nie spowoduje traktowania aliasów jako użytkowników i nie zwiększy liczby użytkowników w rozumieniu licencji.*

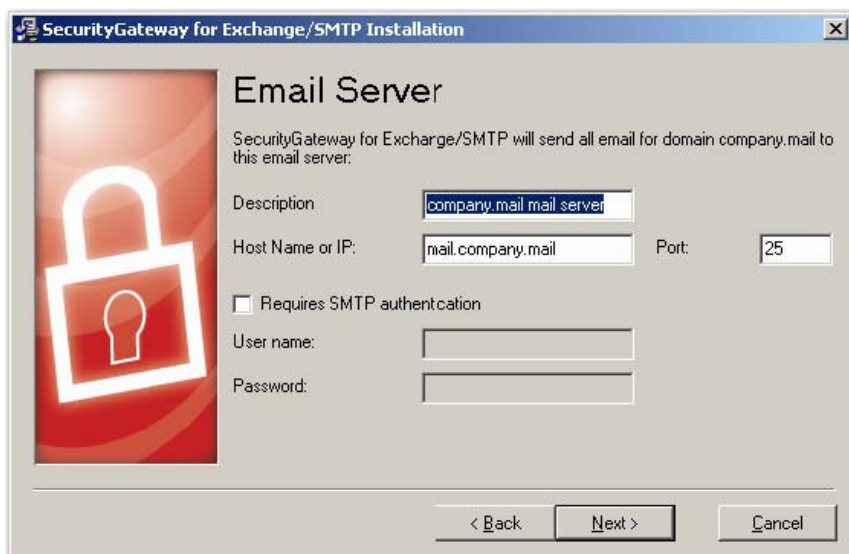
**5. Serwer LDAP** — SecurityGateway będzie odpytywać bazę LDAP, aby potwierdzić istnienie nieznanymi adresów e-mail.



*LDAP (Lightweight Directory Access Protocol) jest protokołem dostępu do usług katalogowych i jest wykorzystywany również w niektórych serwerach pocztowych*

*Jak w przypadku weryfikacji SMTP aliasy będą traktowane jako użytkownicy, dlatego administratorzy powinni wziąć pod uwagę przy wyborze wielkości licencji.*

## Krok 9 – Dane serwera poczty



The screenshot shows a dialog box titled "SecurityGateway for Exchange/SMTP Installation" with a sub-title "Email Server". On the left is a red graphic with a white padlock icon. The main text reads: "SecurityGateway for Exchange/SMTP will send all email for domain company.mail to this email server:". Below this are several input fields: "Description" with the value "company.mail mail server", "Host Name or IP:" with "mail.company.mail", and "Port:" with "25". There is a checkbox labeled "Requires SMTP authentication" which is currently unchecked. Below the checkbox are "User name:" and "Password:" fields. At the bottom are three buttons: "< Back", "Next >", and "Cancel".

**Description** — To pole zostanie automatycznie wypełnione informacją o domenie wprowadzoną w poprzednim ekranie.

**Host Name or IP** — To pole zostanie automatycznie wypełnione informacją o domenie wprowadzoną w poprzednim ekranie.

**Port** — Wpisz port, który SecurityGateway będzie używać do przesyłania e-maili do serwera (domyślnie to 25).



*Jeżeli masz własne ustawienia portu dla swojej poczty internetowej możesz to dopasować tu w trakcie instalacji.*

**Requires SMTP Authentication** — Jeżeli SecurityGateway ma się autentykować z serwerem poczty wysyłając e-maile tu można wprowadzić niezbędne dane w trakcie instalacji.

Naciśnij przycisk “Next”, aby kontynuować.

## Krok 10 – Ustawienia konta administratora



**Set Up Administrator Account (Local user)** — To konto jest kontem głównego administratora i ma dostęp do wszystkich ustawień SecurityGateway. Dodatkowe konta i administratorzy mogą być dodani po zakończeniu procesu instalacji.

Wpisz dane użytkownika (np. Frank Thomas).



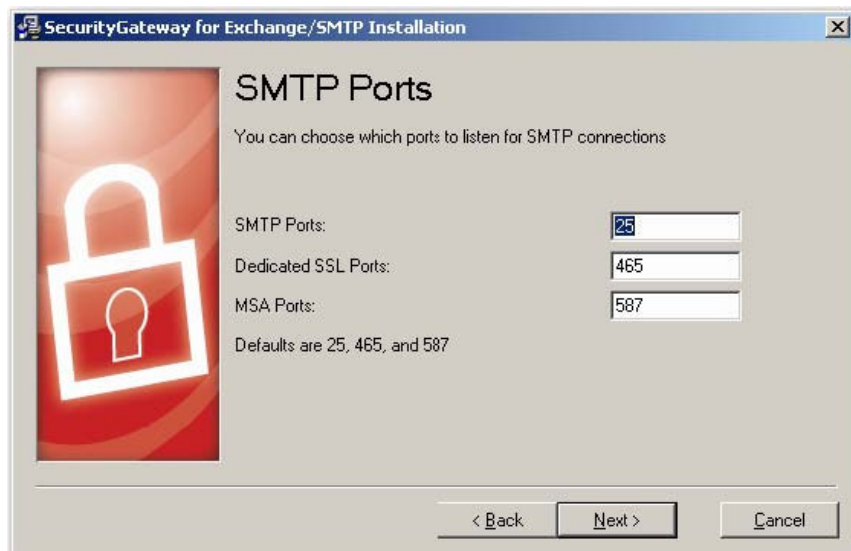
*Nazwa skrzynki to część adresu e-mail po lewej stronie znaku „@” (np. jeżeli adres e-mail to frank.thomas@example.com, nazwą skrzynki będzie „frank.thomas”).*

Wpisz hasło użytkownika — Sugerowane jest użycie “mocnego” hasła składającego się z min. 8 znaków, zawierającego duże i małe litery, cyfry oraz znaki specjalne: ` ~ ! @ # \$ % ^ & \* ( ) \_ - + = { } [ ] \ | : ; “ ‘ < > , . ? /

**Set Up Administrator Account (External)** — Konto administratora może być kontem w innej domenie niż ta obsługiwana przez SecurityGateway. Wybierz tę opcję i zamiast podania nazwy skrzynki administratora wpisz pełny, zewnętrzny adres e-mail. Bedzie on wykorzystywany jako nazwa użytkownika podczas logowania do SecurityGateway.

Naciśnij przycisk “Next”, aby kontynuować.

### Krok 11 – Konfiguracja portu SMTP

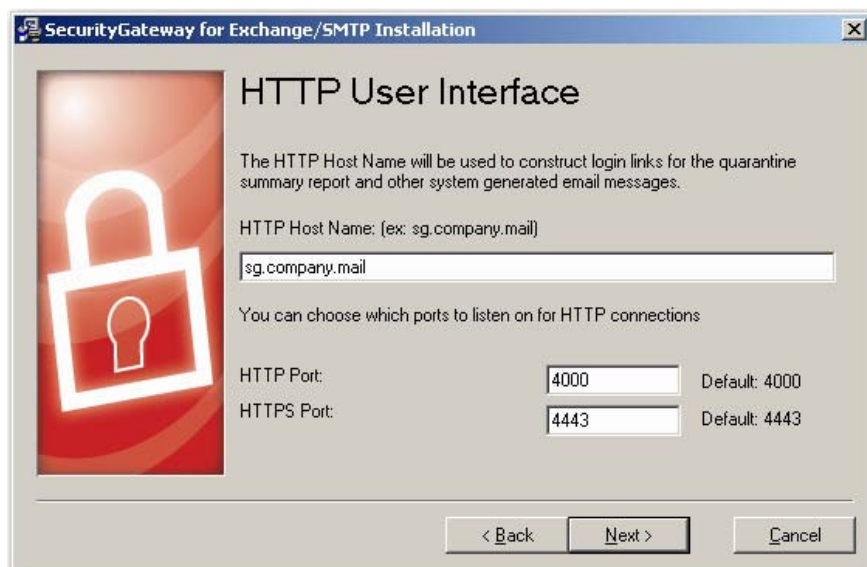


**SMTP Ports** — W przypadku większości instalacji te ustawienia nie muszą być modyfikowane.

Porty powinny być pozostawione z ustawieniami domyślnymi o ile nie zachodzą specjalne okoliczności takie jak specjalne ustawienia dla poczty w sieci wewnętrznej lub przeadresowywanie portów przez router.

Naciśnij przycisk “Next”, aby kontynuować.

## Krok 12 – Panel zarządzania HTTP



**HTTP Host Name** — To pole zostanie wypełnione automatycznie informacją podaną w poprzednim oknie.



*Jeżeli pozostawisz nazwę domeny jako nazwę najwyższego poziomu (np.. example.com), może wskazywać na serwer WWW a nie na SecurityGateway.*

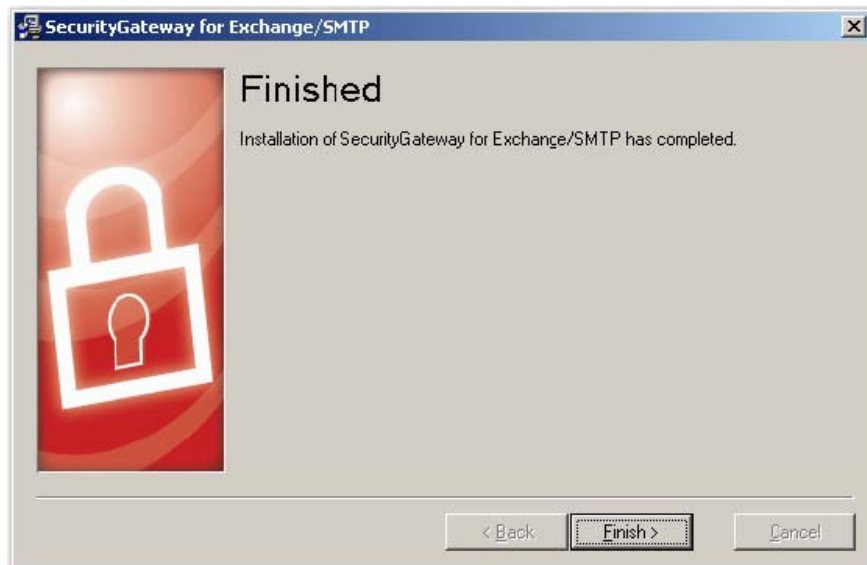
**HTTP Port** — W przypadku większości instalacji te ustawienia nie muszą być modyfikowane.

Domyślny port dla interfejsu użytkownika to 4000 natomiast dla SSL to 4443.

Te ustawienia są istotne, ponieważ służą do konfiguracji interfejsu użytkownika SecurityGateway. Ta nazwa hosta i porty będą wykorzystane w linkach do strony logowania utworzonych przez SecurityGateway wysyłanych do użytkowników wraz z różnymi wiadomościami i podsumowaniami kwarantann.

Naciśnij przycisk “Next”, aby kontynuować.

## Krok 13 – Kroki końcowe



Konfiguracja jest zakończona.

Naciśnij "Finish", aby zakończyć instalację.



Instalator uruchamia usługę SecurityGateway.



## Krótką instrukcja instalacji

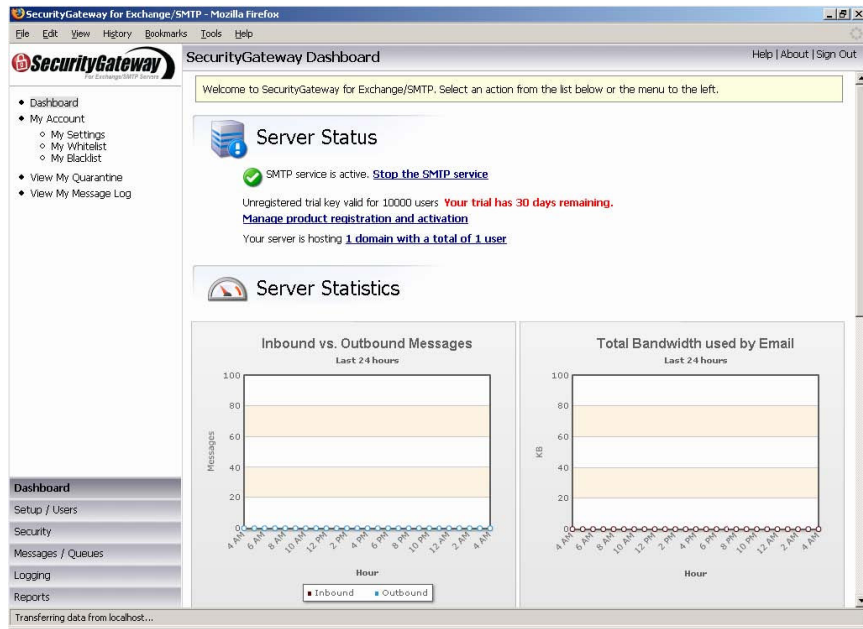
### Krok 14 – Logowanie do aplikacji



Otwiera się strona logowania do SecurityGateway.

Możesz teraz zalogować się wpisując dane głównego administratora, które podałeś w trakcie instalacji.

## Instalacja zakończona – widok Dashboard



Gratulacje, twoja instalacja jest ukończona i możesz korzystać z SecurityGateway!

## Dodatkowe informacje – przygotowanie do instalacji

**1. Nazwa domeny użyta w adresie e-mail** — To jest pierwsza domena, którą zamierzasz chronić przy pomocy SecurityGateway.

Rekord MX tej domeny musi wskazywać na adres IP SecurityGateway lub nazwę domeny SecurityGateway (upewnij się, że to nie jest serwer poczty chroniony przez SecurityGateway).

Uwaga - Jeżeli nazwa użyta w adresie e-mail wskazuje na nazwę domeny SecurityGateway powinna posiadać rekord A wskazujący na adres IP SecurityGateway.

**2. Nazwa domeny serwera poczty chronionego przez SecurityGateway** — Ta nazwa domeny musi posiadać rekord A wskazujący na serwer poczty chroniony przez SecurityGateway.

**3. Nazwa domeny serwera SecurityGateway** — Ustaw jej rekord A tak by wskazywał na serwer SecurityGateway. Pozostawienie nazwy domeny jako domeny najwyższego poziomu może spowodować wskazywanie na serwer www a nie na SecurityGateway.

Załóżmy, że mamy domeny z następującymi rejestrami DNS gdzie 10.0.0.1 to jest serwer www:

example.com

A = 10.0.0.1

MX = mail.example.com

mail.example.com

A = 10.0.0.2

Instalujemy SecurityGateway dla domeny example.com na komputerze o numerze IP 10.0.0.3. Rekord MD domeny example.com wymaga dodania subdomeny np. sg.example. Rekordy DNS powinny wyglądać wtedy następująco:

example.com

A = 10.0.0.1

MX = sg.example.com

mail.example.com

A = 10.0.0.2

sg.example.com

A = 10.0.0.3