



Krótką instrukcją instalacji

Spis treści

Krok 1 – Pobranie pliku instalacyjnego	3
Krok 2 – Ekran powitalny	4
Krok 3 – Umowa licencyjna	5
Krok 4 – Wybór miejsca instalacji	5
Krok 5 – Informacje rejestracyjne	6
Krok 6 – Początek instalacji	6
Krok 7 – Konfiguracja nazwy domeny	7
Krok 8 – Utworzenie pierwszego konta	8
Krok 9 – Ustawienia DNS	8
Krok 10 – Ustawienia usługi systemowej	9
Krok 11 – Zakończenie instalacji	9

Krótką instrukcją instalacji



Krok 1 — Pobranie pliku instalacyjnego

login | register | basket Search...

Products Purchase Downloads Partners Training Support Company

Home > Products > MDAEMON Email Server Windows

Product Overview

MDaemon Mail Server Software

- Overview Video
- Screen Shots
- Features
- Feature Chart
- Exchange Migration
- Web Mail Client
- Mobile Mail Access
- 3rd Party Applications
- MDaemon FREE Mail Server Software
- System Requirements
- Pricing

MDaemon Mail Server Appliance

SecurityPlus for MDAEMON

Outlook Connector for MDAEMON

SecurityGateway for Exchange/SMTP Servers

ProtectionPlus for SecurityGateway

RelayFax Fax Server Manager

Messaging Solutions

Security Solutions

MDaemon Email Server for Windows

- Trusted Globally
- Reliable Performance
- Affordable Solution

MDaemon Email Server for Windows, mail server software, supports IMAP, SMTP, and POP3 protocols and delivers solid performance from its feature-rich and user-friendly design. A trusted alternative to Microsoft Exchange, the MDAEMON mail server provides outstanding groupware features, integration with Microsoft Outlook (using Outlook Connector for MDAEMON) and a multi-language web mail client for email access anywhere.

The mail server software provides secure, standards-compliant and low total cost of ownership (TCO) features for small-to-medium-sized businesses in multiple languages, while supporting mailing lists, content filtering, multiple domain support, flexible administration, and an open standards design for mobile access.

The MDAEMON mail server is a leader in email security using a layered approach (with SecurityPlus for MDAEMON) offering proactive protection against email-borne threats of spam, viruses, and phishing. MDAEMON mail server uses the advanced email authentication techniques of Vouch By Reference (VBR) and validates and signs messages using DKIM, DK, Sender-ID, and SPF.

MDaemon Email Server for Windows is a globally trusted mail server and a solid alternative to Microsoft Exchange, offering reliable performance at an affordable price. Buy now or download a free 30-day fully-functional trial to experience its powerful features, easy administration, and low total cost of ownership for your business.

Buy Now Free Trial View Demo

Kliknij dwukrotnie na plik instalacyjny MDAEMON, aby rozpocząć instalację.

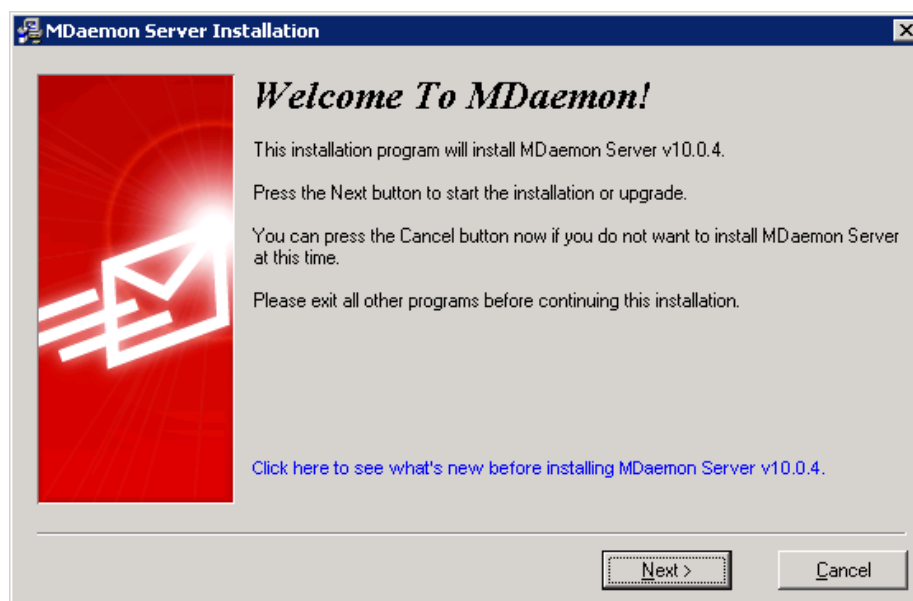


Krótką instrukcją instalacji



Po uruchomieniu instalatora pojawi się powyższy ekran.

Krok 2 – Ekran powitalny



Na ekranie powitalnym naciśnij "Next", aby kontynuować.

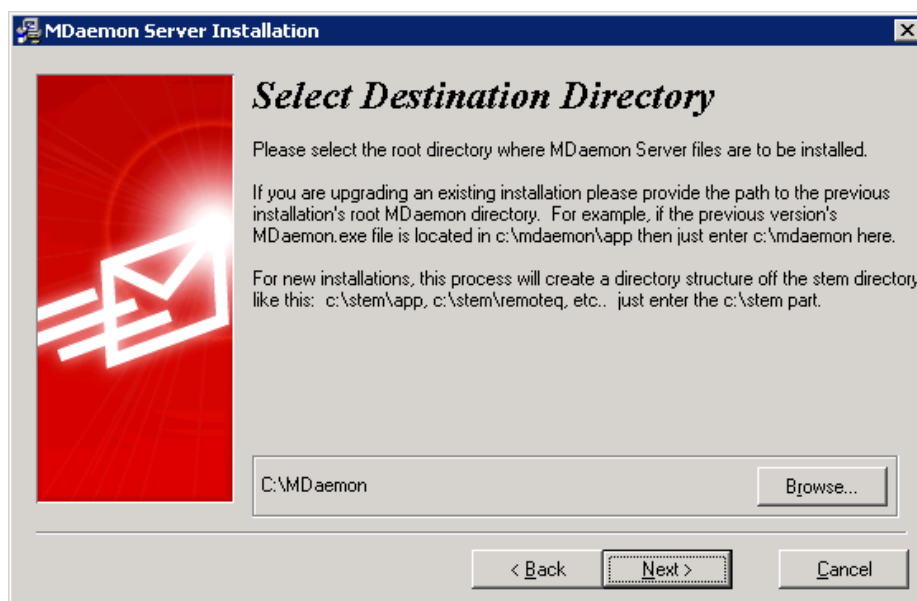
Krótką instrukcją instalacji

Krok 3 – Umowa licencyjna



Zapoznaj się koniecznie z Umową licencyjną a następnie naciśnij "I Agree".

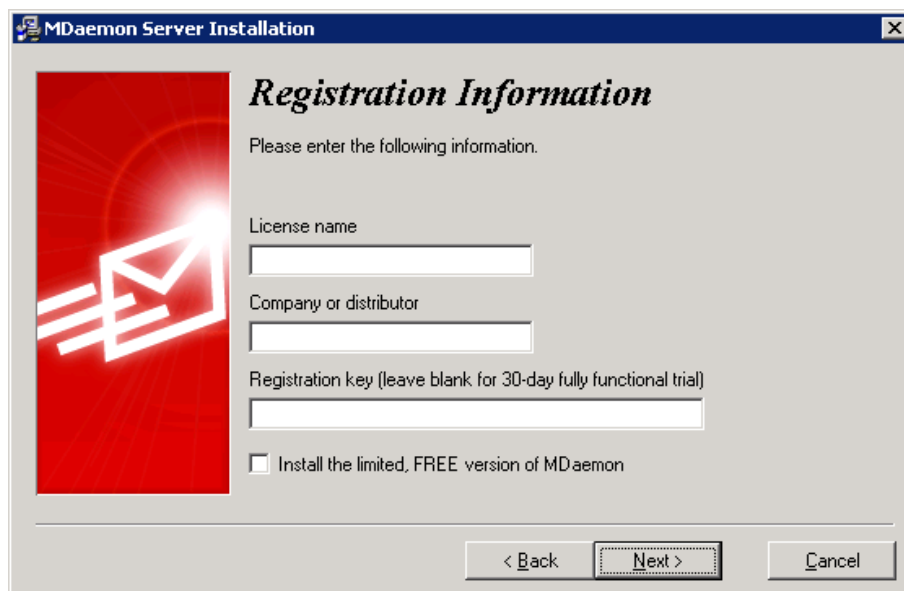
Krok 4 – Wybór miejsca instalacji



Wybierz docelowy katalog do instalacji.

Krótką instrukcja instalacji

Krok 5 – Informacje rejestracyjne



The screenshot shows a window titled "MDaemon Server Installation" with a close button (X) in the top right corner. On the left side, there is a red vertical panel with a white envelope icon. The main area is titled "Registration Information" and contains the text "Please enter the following information." Below this are three input fields: "License name", "Company or distributor", and "Registration key (leave blank for 30-day fully functional trial)". At the bottom left of the main area, there is a checkbox labeled "Install the limited, FREE version of MDAemon". At the bottom right, there are three buttons: "< Back", "Next >" (highlighted with a dashed border), and "Cancel".

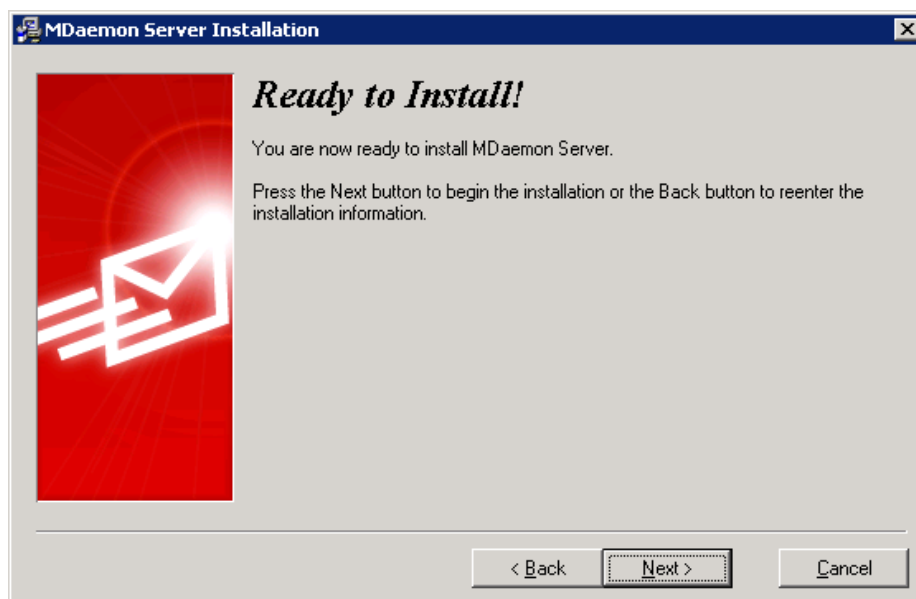
Wpisz swoje dane rejestracyjne.

Naciśnij przycisk "Next", aby kontynuować.



Pozostawienie pola "Registration key" wolnego generuje 30 dniowy klucz testowy jak w przypadku wszystkich produktów Alt-N

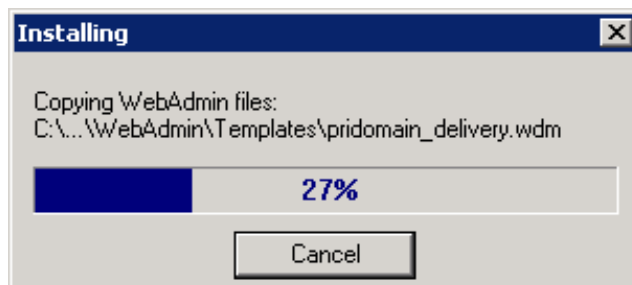
Krok 6 – Rozpoczęcie instalacji



The screenshot shows a window titled "MDaemon Server Installation" with a close button (X) in the top right corner. On the left side, there is a red vertical panel with a white envelope icon. The main area is titled "Ready to Install!" and contains the text "You are now ready to install MDAemon Server." Below this is the instruction "Press the Next button to begin the installation or the Back button to reenter the installation information." At the bottom right, there are three buttons: "< Back", "Next >" (highlighted with a dashed border), and "Cancel".

Naciśnij przycisk "Next", aby kontynuować proces instalacji.

Krótką instrukcją instalacji



Pliki są kopiowane do docelowego katalogu.

Krok 7 – Nazwa twojej domeny



Wpisz nazwę domeny wykorzystywaną w twoim adresie e-mail (np. domena.pl).

Krótką instrukcja instalacji

Krok 8 – Konfiguracja pierwszego konta



Please Set Up Your First Account

You can set up more accounts from within MDAemon later.

This account will be set up with the RFC required 'Postmaster' alias.

Full name (ex: Frank Thomas)

Mailbox (ex: Frank - don't include a domain name)

Password (ex: SwordFish - no spaces)

Use upper and lower case letters and numbers in your password. Also, the password must be between 6 and 12 characters in length. Do not include the mailbox or full name as part of the password.

This account is an administrator - full configuration access is granted

< Back Next > Cancel

Wpisz imię i nazwisko, nazwę konta oraz hasło dla pierwszego konta. Pozostaw opcję poniżej zaznaczoną, aby konto miało uprawnienia administratora.

Krok 9 – Konfiguracja DNS



Please Set Up Your DNS

If you want to use specific DNS servers you can configure them here. Otherwise, MDAemon can use the DNS settings already present in Windows.

Use Windows DNS settings

Primary DNS IP Address (optional)

Backup DNS IP Address (optional)

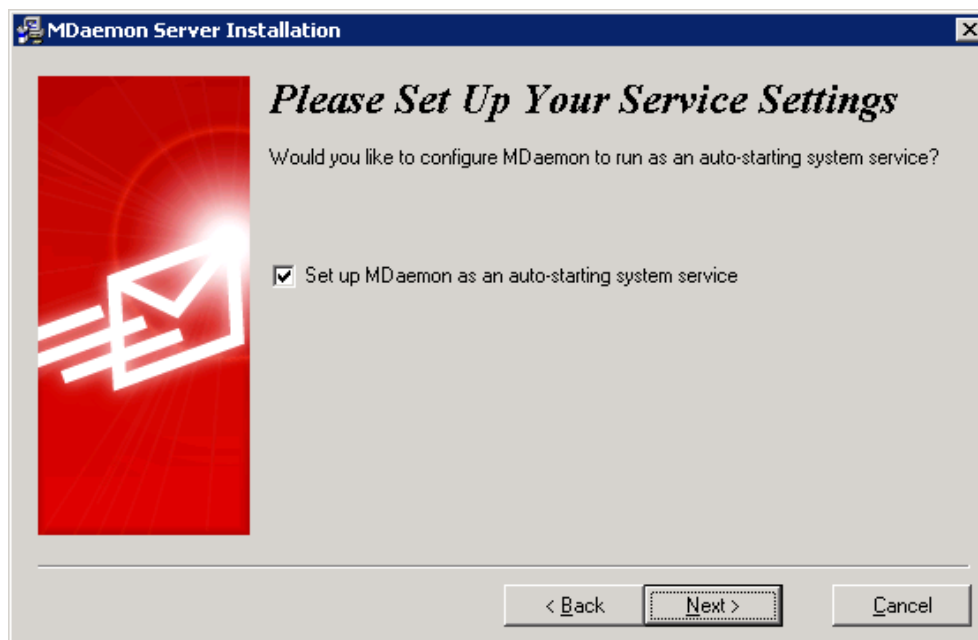
< Back Next > Cancel

Możesz tu wpisać IP własnych serwerów DNS lub zaznaczyć opcję aby wykorzystać ustawienia DNS z Windows.

Naciśnij "Next", aby kontynuować.

Krótką instrukcją instalacji

Krok 10 – Konfiguracja usługi systemowej



Pozostaw opcję zaznaczoną, aby zainstalować usługę systemową MDaemon. Zainstalowana usługa umożliwi automatyczny start serwera MDaemon po uruchomieniu komputera.

Naciśnij "Next", aby kontynuować.

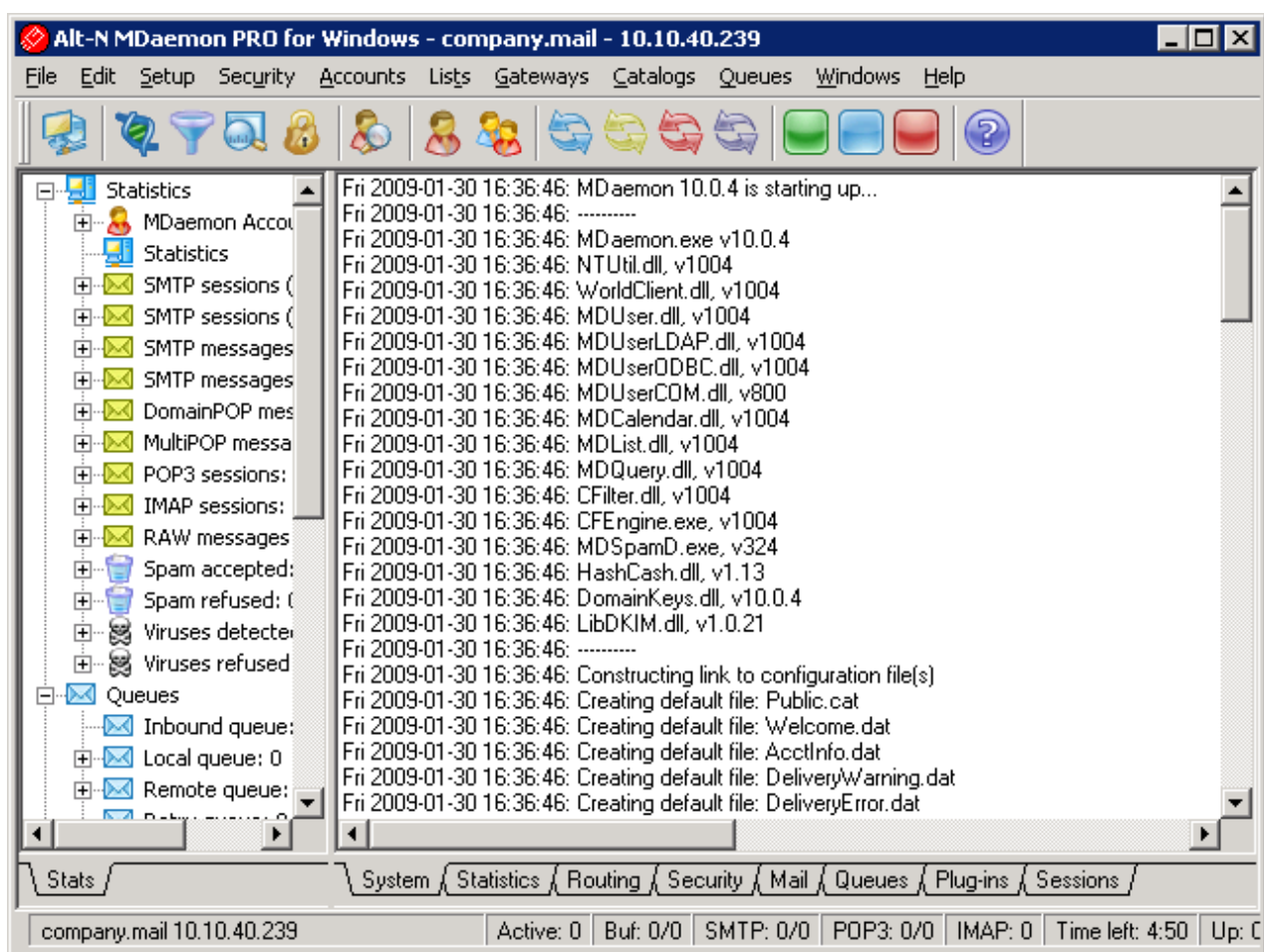
Krok 11 – Kroki końcowe



Krótką instrukcja instalacji

Pozostaw opcję zaznaczoną aby uruchomić serwer MDaemon. Jeżeli chcesz przejrzeć informacje o wydaniu zaznacz opcję "View the release notes file". Naciśnij "Finish", aby uruchomić serwer MDaemon. Jeżeli nie wprowadzono klucza rejestracyjnego w trakcie instalacji uruchomi się w pełni funkcjonalna 30-dniowa wersja testowa.

Instalacja zakończona. Naciśnij "Ok" by uruchomić serwer MDaemon.



Gratulacje. Twoja instalacja jest ukończona i możesz zacząć korzystać z serwera MDaemon!